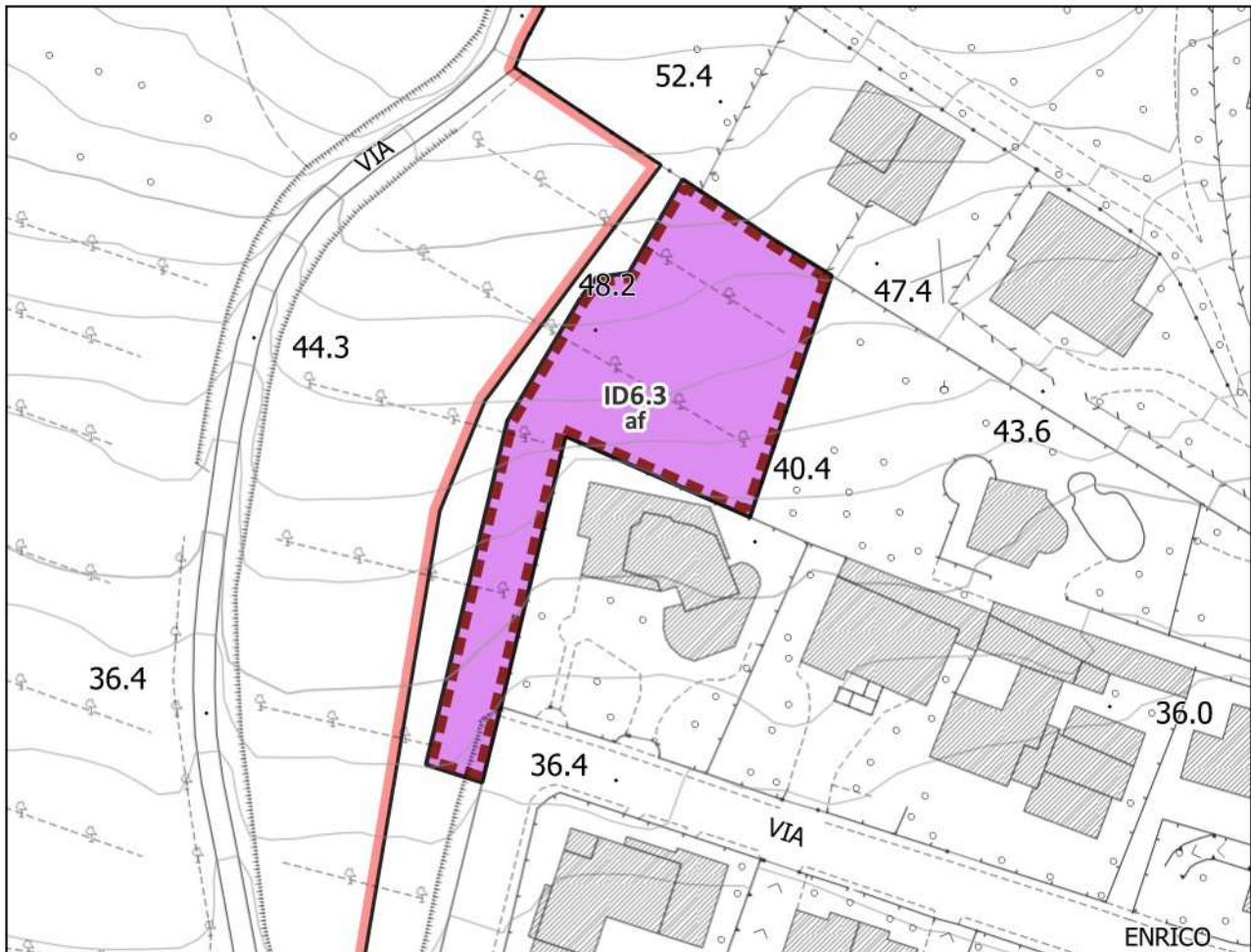



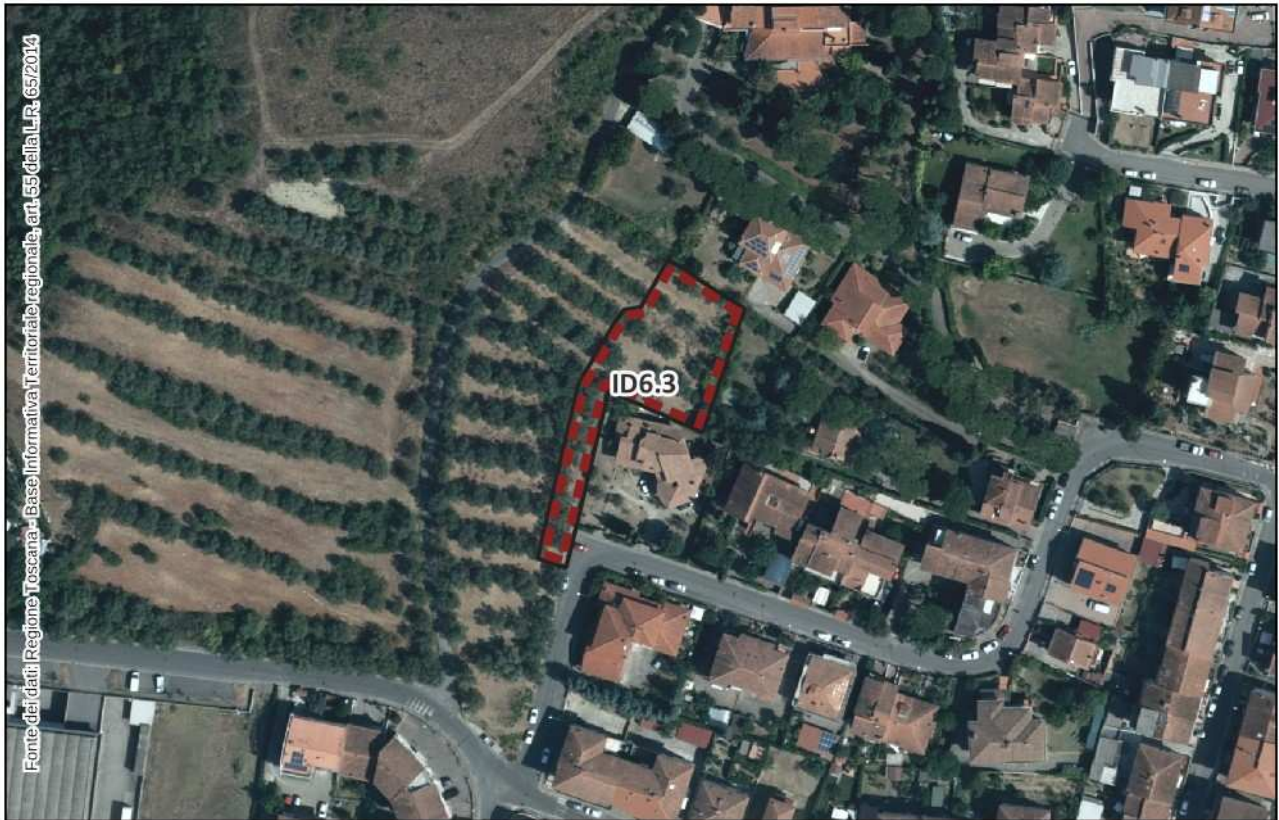
UTOE 7	Tav. 3.9 – 3.10 - Disciplina del territorio Urbano
ID 6.3 Loc. Sovigliana – Via Enrico Fermi	



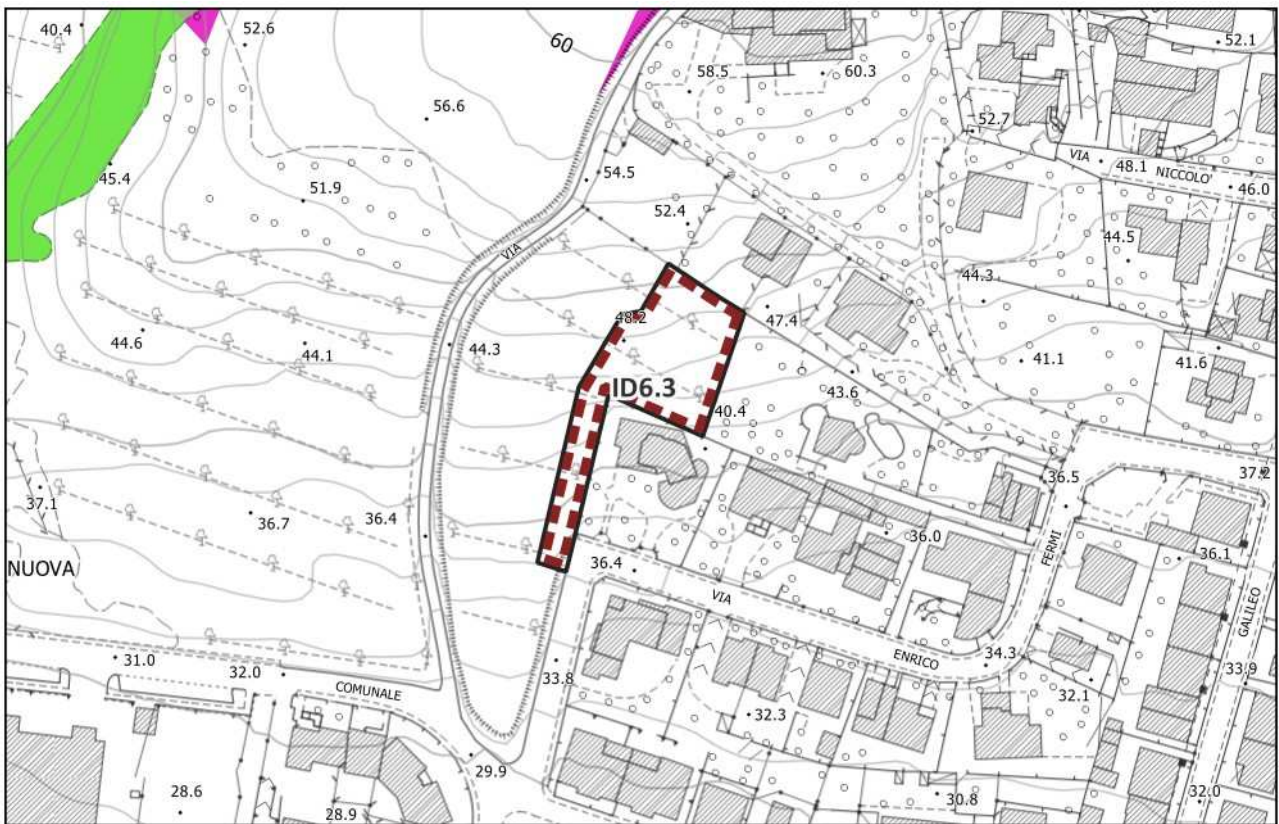
Scala 1:1.000

PARAMETRI PRESCRITTIVI	
SF – SUPERFICIE FONDIARIA (af)	1.464 mq
SE – SUPERFICIE EDIFICABILE massima	120 mq
IC – INDICE DI COPERTURA massimo	25 %
HF – ALTEZZA DEL FRONTE massima	7,00 ml
TIPOLOGIA EDILIZIA	Monofamiliare
DESTINAZIONE D’USO	Residenziale

ELEMENTI GRAFICI	
	af - Area fondiaria per accentrato edificato



Estratto Ortofoto 2021 (Fonte: Geoscopio Regione Toscana) – scala 1:2.000



Individuazione vincoli sovraordinati – scala 1:2.000

PRESCRIZIONI:

STRUMENTO D'ATTUAZIONE L'attuazione delle previsioni dovrà avvenire tramite Intervento Diretto, attraverso la presentazione di Permesso a Costruire, secondo le indicazioni di cui all'art. 51.1.1 delle NTA

DESCRIZIONE E FUNZIONI AMMESSE L'intervento è finalizzato al completamento del tessuto insediativo di recente formazione di Sovigliana, tramite nuova edificazione a destinazione residenziale. E' ammessa nuova edificazione a destinazione **residenziale** per una **SE** massima di 120 mq nell'area indicata come "af", **IC** pari al 25%, e una altezza massima **HF** di 7,00 ml. La tipologia edilizia ammessa è monofamiliare.

PRESCRIZIONI ED INDICAZIONI PROGETTUALI I nuovi edifici dovranno avere caratteristiche formali e tipologiche tali da garantire un corretto inserimento nel tessuto esistente. Inoltre dovranno essere realizzati in allineamento con il tessuto urbano consolidato, in modo da compattare l'edificazione così da ricucire i limiti urbani e contemporaneamente mantenere varchi ecologici e panoramici inedificati.

Dovranno essere usati materiali adeguati ai luoghi, percorsi e sistemazioni esterne con minimi movimenti di terra, piantumazioni di essenze autoctone. L'intervento dovrà essere coerente sotto l'aspetto tipologico e formale con l'intorno edificato e nel rispetto dei parametri dati.

E' richiesta la presentazione di metodologie appropriate (rendering) di elaborati che "valutino" il corretto inserimento paesaggistico e tipologico della trasformazione.

MITIGAZIONI ED ADEGUAMENTI Verifica della disponibilità della risorsa idrica e verifica ed eventuale adeguamento della rete acquedottistica in accordo con il gestore del SII.

AMBIENTALI Convogliamento delle acque meteoriche non allocate, nei casi di accertata presenza di fognatura dedicata e possibilità tecnica, direttamente nella rete fognaria delle acque bianche o nel reticolo idrografico superficiale con le modalità previste dalla normativa di settore.

Verifica della presenza della fognatura pubblica ed eventuale adeguamento della rete fognaria in accordo con il gestore del SII.

Realizzazione di sistemi di allocazione per le acque destinate a fini non potabili finalizzati ad usi irrigui (giardini, orti, ecc.), dimensionati sulla base dei parametri definiti dalla normativa di settore.

Nella fase di progettazione degli interventi dovranno essere approfondite le analisi già svolte dai presenti studi per definire la corretta gestione delle risorse ambientali durante la fase di cantierizzazione ed esecuzione dei lavori: a titolo esemplificativo dovranno essere definite delle specifiche soluzioni finalizzate alla mitigazione degli eventuali impatti sulle acque sotterranee, sulle acque superficiali, nell'aria e quelli derivanti dal rumore e dai rifiuti.

Gli interventi urbanistico-edilizi devono possedere un alto contenuto di eco-sostenibilità, utilizzando tecnologie evolute, a basso consumo di risorse e a minor impatto ambientale, il tutto finalizzato alla riduzione e razionalizzazione dei consumi e all'utilizzo, attivo e passivo, di fonti di energia rinnovabile.

Installazione di pannelli solari e fotovoltaici con soluzioni progettuali integrate, uso di tecnologie, forme e materiali adeguati al contesto.

Gli interventi di trasformazione, limitando l'effetto della dispersione insediativa, non devono interferire negativamente con le visuali panoramiche, limitandole o occludendole e sovrapponendosi in modo incongruo con gli elementi e le relazioni visive significative del paesaggio.

Le aree a parcheggio dovranno essere realizzate con tecniche e materiali che garantiscano la maggiore permeabilità possibile del suolo e prevedere adeguati spazi verdi, utilizzando principalmente specie arboree ed arbustive efficaci nella riduzione degli specifici inquinanti atmosferici.

I bordi di contatto tra l'intervento ed il tessuto agrario dovranno essere corredati da siepi arborate di specie autoctone tipiche dell'intorno, tali da formare una fascia verde di separazione tra le differenti tipologie di ambiti.

Dovrà essere compensata la riduzione delle eventuali colture di pregio.

Mantenimento della percezione del paesaggio agricolo.

PRESCRIZIONI PIT Nell'area oggetto di Scheda Norma non sono presenti *Beni paesaggistici*.

CLASSIFICAZIONE DI PERICOLOSITA'

PERICOLOSITA' GEOLOGICA 5r	G3	Pericolosità geologica elevata G3: area potenzialmente instabile connessa al rapporto acclività/litologia.
PERICOLOSITA' SISMICA	S2	Pericolosità sismica locale media: zone stabili suscettibili di amplificazioni locali con fattore di amplificazione (F _x) < 1.4.

CRITERI DI FATTIBILITA'

PRESCRIZIONI

ASPETTI GEOLOGICI	La realizzazione di nuova edificazione e/o modificazioni morfologiche che prevedano sbancamenti è subordinata alle risultanze di specifiche indagini geognostiche e sismiche in applicazione delle norme vigenti in materia (NTC2018 e DPGR 1/R/2022) al fine di non modificare negativamente le condizioni ed i processi geomorfologici presenti nell'area e per la parametrizzazione dei terreni per le verifiche geotecniche del caso. Si prevede in specie l'esecuzione di verifiche di stabilità allo stato di progetto da cui discendere o meno gli opportuni accorgimenti e/o opere di presidio. In caso di realizzazione di interrati si prescrive la verifica di stabilità dei fronti di scavo.
ASPETTI SISMICI	Nessuna condizione di fattibilità.
PROBLEMATICHE IDROGEOLOGICHE	In fase di progetto è richiesta la verifica sulle eventuali interferenze dell'intervento con la soggiacenza della falda in relazione alla piezometria da indagarsi in fase di indagini geognostiche sitospecifiche adeguate. Il progetto dovrà contenere le indicazioni necessarie alla prevenzione di rischi di contaminazione per la risorsa idrica sotterranea e per la gestione delle attività in fase di cantiere. Si prescrive inoltre la corretta regimazione delle acque all'interno del comparto.

SCHEDA DI FATTIBILITA' IDRAULICA

QUADRO CONOSCITIVO Piano Strutturale Intercomunale 2023

CONTESTO IDRAULICO	<p>Reticolo Idrografico di riferimento L.R. 79/2012: nessun corso d'acqua interferisce con tale comparto</p> <p>Assenza di interferenza ai sensi del R.D. 523/1904 e L.R. 41/2018 art.3 c.1.</p> <p>Battente TR 200 anni: nullo Magnitudo Idraulica LR 41/18: nulla</p>
---------------------------	---

CLASSIFICAZIONE DI PERICOLOSITA'

PERICOLOSITA' DA ALLUVIONI AI SENSI DEL PGRA	L'area non risulta in pericolosità idraulica
---	--

CRITERI DI FATTIBILITA'

PRESCRIZIONI

ASPETTI IDRAULICI	<p>Non sono presenti prescrizioni per la fattibilità idraulica dell'intervento ai sensi della LR 41/2018 e del DPGR 5/R/2020.</p> <p>Per il contenimento degli effetti di impermeabilizzazione dei suoli si rimanda alle NTA di Piano Operativo.</p>
--------------------------	--

Comparto di trasformazione ID 6.3

